

آمبولی ریه یا لخته در ریه چیست؟

آمبولی ریه، وجود لخته‌ی خون یا (به ندرت) چربی در یکی از سرخرگ‌هایی که به بافت ریه‌ها خونرسانی می‌کنند، را گویند. لخته‌ی خون در ابتدا در یکی از سیاهرگ‌های عمقی اندام تحتانی یا لگن شکل می‌گیرد و با جریان خون به سمت بالا جا به جا می‌شود. این پدیده سبب انسداد سرخرگ مزبور و در نتیجه تنگی نفس و گاهی تخریب بافت ریه می‌گردد. آمبولی ریه در همهی سنین ممکن است رخ دهد ولی در بزرگسالان شایع‌تر است.

علائم شایع:

- تنگی نفس
- غش کردن (سنکوپ)
- درد قفسه‌ی سینه
- سرفه، گاهی همراه با خلط خونی
- تندی ضربان قلب (طپش قلب)
- تب خفیف
- قبل از بروز علائم فوق معمولاً تورم و درد در اندام تحتانی وجود دارد.

علل:

علت آن لخته شدن خون در وریدهای عمقی است،

این حالت هر زمان که خون در داخل ورید تجمع یافته و به خوبی جریان نداشته باشد می‌تواند ایجاد شود.

عوامل افزایش دهنده خطر:

- سن بالای ۶۰ سال
- هرگونه آسیب یا بیماری مستلزم استراحت طولانی در بستر.
- بی‌حرکتی به مدت طولانی مثلاً در طی مسافرت با هواپیما.
- جراحی اخیر
- اختلالات ریتم قلب
- بیماری‌های خونی و اختلالات انعقادی
- شکستگی استخوان
- چاقی،
- استعمال دخانیات
- بارداری
- مصرف قرصهای ضد بارداری به خصوص در خانم‌های سیگاری.
- COPD (بیماریهای انسدادی مزمن ریه).

پیشگیری:

از استراحت طولانی مدت در بستر در طی بیماری

خودداری کنید.

در طی دوره‌ی نقاهت از جوراب کشی (ضد واریس) استفاده کنید (چه در هنگام استراحت در بستر و چه در هنگام برخاستن از بستر).

پس از جراحی هر چه سریعتر حرکت اندام‌های تحتانی و راه رفتن را شروع کنید.

خودداری از استعمال دخانیات، بخصوص در خانم‌های ۳۵ سال به بالا که قرص ضد بارداری مصرف می‌کنند.

در هنگام سفر هوایی طولانی مدت، هر ۲ ساعت در راهروی هواپیما راه بروید.

در طول سفر هر ۱ الی ۲ ساعت مدتی ماشین را تکه‌داشته و راه بروید.

عوارض احتمالی:

* مرگ سریع الوقوع در اثر یک لخته بزرگ که بیش از ۵۰٪ قطر عروق ریوی را مسدود کند.

* خونریزی داخل ریه در اثر لخته‌های کوچکتر.

* درد قفسه‌ی سینه که با تنفس عمیق یا سرفه کردن تشدید شود.

تشخیص:

بررسی‌های تشخیصی شامل: سمع قلب و ریه، نوار قلب

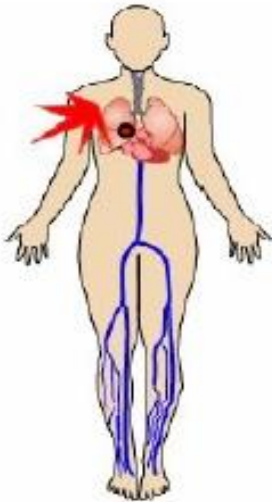
۳

۲

۱



دانشگاه علوم پزشکی آذربایجانغربی
بیمارستان نبی اکرم(ص) اشنویه



در مورد

آمبولی ریه

چه می دانید؟

کارگروه آموزش به بیمار بخش آی سی یو

بمفقت آموزشی مددجو

شرایط زمینه‌ای ممکن است نیاز به مصرف سه ماه یا حتی بیشتر دارو باشد.

- تجویز اکسیژن در صورت داشتن تنگی نفس مناسب است.
- با نظر پزشک و تا زمان رسیدن آزمایش انعقادی (INR) به حد مورد نظر بهتر است در بستر استراحت نمایید.

علائم هشدار دهنده:

- ♦ درد قفسه سینه
 - ♦ سرفه همراه خلط خونی
 - ♦ تنگی نفس
 - ♦ تشدید تورم و درد ساق پا
- در صورت وجود علائم فوق سریعاً به پزشک مراجعه نمایید.

دانشگاه علوم پزشکی تبریز

جهت دسترسی به مطالب آموزش سلامت و دانلود

بمفقت‌های آموزش به بیمار
<http://www.ziaaian.ir> و یا
<http://help.tums.ac.ir>
جهت ارائه پیشنهاد و انتقاد
Ziaaian@tums.ac.ir



رادیوگرافی قفسه‌ی سینه، آزمایش‌های خون و اندازه‌گیری عوامل انعقادی و ...، رادیوگرافی قفسه‌ی سینه، اسکن پرفوزیون ریه، سی. تی آنژیوگرافی عروق ریه.

هدف درمانی عبارت است از:

- حفظ عملکرد قلب و ریه در حد قابل قبول تا بر طرف شدن لخته و جلوگیری از عود آمبولی.
- با صلاحدید پزشک، ممکن است نیاز به قرار دادن یک صافی در داخل ورید اجوف تحتانی برای جلوگیری از عبور لخته‌ها به سمت قلب باشد.
- در صورت وجود لخته‌ی خون در اندام تحتانی باید به هنگام نشستن اندام تحتانی درگیر را بالاتر(روی بالش) قرار دهید.

درمان:

- داروهای ضدانعقاد مانند وارفارین و ریواروکسابان در جهت حل کردن لخته و جلوگیری از ایجاد دوباره آن موثر است. سطح وارفارین باید به طور مرتب اندازه‌گیری شود تا اطمینان حاصل شود سطح آنها در حد مطلوب قرار دارد. البته با نظر پزشک و محل لخته و

