

فتق چیست؟

فتق عبارتست از بیرون زدگی بخشی از احشاء داخل شکمی (معمولاً روده ها) از ورای جدار شکم. تمامی اندامهای بدن که از طریق یک پوشش یا بافت محافظتی نگهداری میشوند، میتوانند دچار فتق گردند. برای مثال قفسه سینه از طریق دیافراگم و کشاله ران از طریق دیواره پایین شکم، دچار هرنی یا فتق میشوند. حتی بیمارانی که سابقه جراحی دارند، امکان ابتلا به فتق از طریق برش جراحی قبلی نیز وجود دارد.



علائم بالینی:

علائم هرنی به محل ایجاد آن بستگی دارد البته برخی از افراد مبتلا به فتق هیچگونه نشانه ای ندارند. اما ممکنست در تشخیص بیماریهای دیگر، پزشک متوجه وجود فتق میشود. فتق در هر شخصی از نوزاد تا فرد مسن، پدید می آید. عوامل زیر ایجاد فتق را افزایش میدهد:

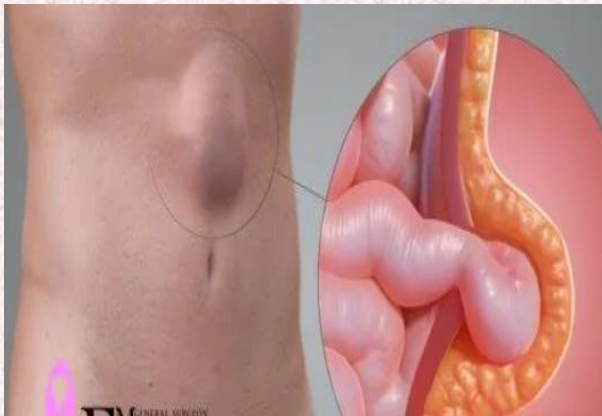
- ❖ سرفه مزمن که میتواند ناشی از آلرژی باشد.

- ❖ انجام مشاغلی که نیاز به بلند کردن اجسام سنگین دارند.
- ❖ فعالیت هایی که به ساعت های طولانی ایستادن نیاز دارد
- ❖ سابقه جراحی در لگن یا شکم
- ❖ سالخوردگی
- ❖ چاقی شدید یا شاخص توده بدنی بالای 30
- ❖ یبوست مزمن یا فشار زیاد در زمان اجابت مزاج یا ادرار
- ❖ بارداری های مکرر یا چندقلویی
- ❖ تجمع مایع در شکم یا آسیت

علائم

- ❖ احساس درد و سوزش بخصوص در ناحیه برآمده
 - ❖ درد در کشاله ران یا شکم بخصوص هنگام خم شدن یا بلند کردن وسایل
 - ❖ احساس سنگینی یا کشیدگی در کشاله ران
 - ❖ درد و تورم در ناحیه بیضه در آقایان
- به یاد داشته باشید که محتویات بیرون زده نباید درون شکاف باقی بمانند. اگر نتوانید بافت های بیرون زده را فشار دهید، در شکاف گیر میکنند با گیر کردن قسمتی از ارگان ها درون شکاف، خونرسانی به آنها قطع میشود. فتق فشرده علائم زیر را دنبال خواهد داشت:

- ❑ احساس تهوع و استفراغ
- ❑ دردی که بصورت ناگهانی تشدید میشود
- ❑ تغییر رنگ برآمدگی فتق به کبودی و تیرگی
- ❑ عدم توانایی در کنترل مدفوع یا گاز معده



درمان

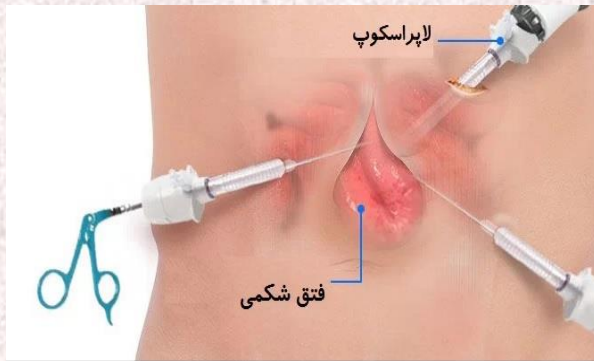
بهترین و قطعی ترین روش درمان فتق انجام جراحی است. در برخی از موارد بنا به نظر پزشک نیازی به جراحی نمی باشد. در افرادی که به فتق خفیف یا بدون علامت مبتلا هستند و ریسک جراحی برایشان بالاست، انجام جراحی توصیه نمی شود.



دانشگاه علوم پزشکی و خدمات بهداشتی درمانی آریستان غربی

بیمارستان نبی اکرم (ص) اشنویه

فتق (هرنی)



گردآوری و تنظیم: واحد آموزش به بیمار

تأیید کننده: رئیس علمی بخش جراحی

کد: NA-PE-00

تاریخ تدوین: 1404/10/30

تاریخ بازنگری: 1405/10/30

رفرنس: کانابویو، ماری ام. آموزش به بیمار. ترجمه دکتر خدیجه نصیریانی، تهران: انتشارات جامعه نگر، 1391. برونرو سودارت جانیس ال. هینکل. ترجمه منصوره علی اصغریور

- معمولاً بنا به صلاحدید پزشک بیمار بعد از 24 ساعت از بیمارستان ترخیص میشود.
- دریافت خلاصه پرونده و نسخه دارویی قبل از ترخیص و استفاده از داروها طبق دستور پزشک و پرستار
- بیمار بعد از 72 ساعت میتواند حمام نماید.
- از انجام کار سنگین و بلند کردن اجسام سنگین تا 6 هفته بعد از ترخیص خودداری گردد.
- معمولاً پانسمان بعد از 72 ساعت ضرورت ندارد و بخیه ها معمولاً 10 تا 14 روز پس از عمل برداشته میشود.
- بعد از ترخیص راه رفتن بلا مانع است ولی در زمان نشستن و برخاستن از ایجاد فشار در ناحیه عمل جلوگیری شود.
- رژیم غذایی پس از ترخیص، رژیم معمولی می باشد از غذاهای فیبردار جهت جلوگیری از یبوست استفاده گردد.
- در صورت مشاهده هرگونه ترشحات چرکی یا عفونی در اطراف محل جراحی به پزشک مراجعه گردد.

عوارض

بروز فتق و عدم درمان آن باعث بروز عوارض پیچیده ای در فرد می گردد. با گذشت زمان، هرنی شدیدتر شده و عوارض جدی به همراه دارد. هرچه هرنی بزرگتر گردد فشار بیشتری به نواحی اطراف و اندام ها وارد میکند که این مساله میزان فشار و درد ناشی از هرنی را افزایش می دهد. اگر هرنی در روده اتفاق افتد ممکنست باعث انسداد روده، درد شدید، یبوست و حالت تهوع گردد. از مهم ترین علائم درمان اورژانسی فتق:

- ❖ وجود دردی که بصورت ناگهانی شدید میشود
- ❖ حالت تهوع و استفراغ
- ❖ وجود برآمدگی های قرمز یا بنفش
- ❖ تب
- ❖ عدم توانایی دفع گاز یا اجابت مزاج

مراقبتهای بعد از عمل جراحی

- عدم استفاده از مواد غذایی و خروج از تخت 8 تا 12 ساعت پس از عمل بسته به دستور پزشک
- در صورت وجود درد، تهوع، استفراغ و هرگونه علامت غیرطبیعی پرستار را مطلع نمایید.